

Nick Ziegler  
Tingstedvej 41  
4622 Havdrup

Dir.tlf.: 43 59 12 50  
Email: tmc@htk.dk

22-06-2022

Ekspeditionstid:  
Mandag - Onsdag 10.00 - 14.30  
Torsdag 10.00 - 17.00  
Fredag 10.00 - 13.30

### **Tilladelse. Udspreddning af tang og filtermateriale af perlit på mark**

HedeDanmark a/s har den 4. og 5. maj 2022 på vegne af jordbruger Nick Ziegler søgt om tilladelse til udspreddning af tang og filtermateriale af perlit på mark, som er en del af matr.nr. 9C Vridsløsemagle By, Sengeløse.

Filtermateriale og tang er restprodukter fra CP Kelco ApS. Filtermaterialet har været brugt ved en produktion af fortykningsmidler til levnedsmidler og kosmetik. Et af midlerne udvindes fra tang.

Markarealet er på knap 20 ha og der udspreddes op til 1.190 ton tang og/eller op til 2.560 ton filtermateriale i 2022/2023. Tilførte mængder tilpasses så marken samlet kun får tilført op til 170 kg totalkvælstof pr. ha.

Hverken HedeDanmark a/s eller kommunen har vurderet, om der jf. bedriftens gødningsregnskab er plads til den mængde gødning, der tilføres med filtermateriale og tang fra CP Kelco ApS. Jordbruger har selv ansvar for dette.

### **Afgørelse**

Høje-Taastrup Kommune meddeler hermed tilladelse til udspreddning af brugt filtermateriale på marker, som ansøgt. Tilladelsen gives på de vilkår, der er angivet i tilladelsen.

Tilladelsen annonceres på kommunens hjemmeside d. 22-06-2022.

### **Lovgrundlag**

Tilladelsen meddeles efter § 19 stk. 1 i miljøbeskyttelsesloven<sup>1</sup>, jf. § 6 stk. 1 og 2 i bekendtgørelse om anvendelse af affald til jordbrugsformål<sup>2</sup>.

Tilladelsen kan til enhver tid tilbagekaldes efter bestemmelserne i miljøbeskyttelseslovens § 20. Omkostninger forbundet hermed er Høje-Taastrup Kommune uvedkommende.

### **Grundlaget for tilladelsen**

Følgende dokumenter har indgået i udarbejdelse af tilladelsen:

- 1) Ansøgning af 4. og 5. maj 2022 samt nedenstående dokumenter vedlagt ansøgningen.
- 2) Analyse af brugt filtermateriale (d. 24. juni 2021 og 19. januar 2018) og tang (d. 22. april 2022).
- 3) Deklaration for filtermateriale og tang

<sup>1</sup> LBK nr. 100 af 19/01/2022

<sup>2</sup> BEK nr. 1001 af 27/06/2018

- 4) Aftale mellem Nick Ziegler og HedeDanmark på vegne af CP Kelco Aps
- 5) Tildelingsplan i vækstsæson 2022/2023
- 6) Kort over mark
- 7) Kopi af tilladelse fra grundejer (Naturstyrelsen, Førstballevej 2, 7183 Randbøl).

### **Ejerforhold**

Naturstyrelsen, Førstballevej 2, 7183 Randbøl, CVR. 33157274

### **Høring**

Høje-Taastrup Kommune har haft udkast til tilladelse i høring hos ansøger.

### **VVM-screening**

Udspredning af de næringsholdige og jordforbedrende materialer filtermateriale og tang falder efter kommunens vurdering uden for VVM-bekendtgørelsen projektbegreb. Der er derfor ikke grundlag for at gennemføre en VVM-screening.

### **Tilsynsmyndighed**

Høje-Taastrup Kommune er tilsynsmyndighed for denne tilladelse.

### **Tilladelsen gives på følgende vilkår**

1. Udspredning af tang og/eller filtermateriale skal udføres som beskrevet i ansøgningen med de justeringer der fremgår af vilkårene i denne tilladelse.
2. Udspredningen skal ske i vækstssæson 2022/2023 som ansøgt.
3. Tang og/eller det brugte filtermateriale, skal anvendes til gødskningsformål og indgå i gødningsplanlægningen og gødningsregnskabet<sup>3</sup>. *Bemærk at 1.190 ton tang og 2.560 ton filtermateriale samlet giver 2 x 170 ton N/ha.*
4. Den samlede tilførsel af tang, brugt filtermateriale og andet affald må ikke overstige 70 tons tørstof pr. ha pr. 10 år.
5. Der skal indhentes ny tilladelse hvis produktionen hos CP Kelco ApS ændres.
6. Nick Ziegler skal sikre, at tang og/eller filtermateriale leveres sammen med deklaration samt et analyseresultat (tørstof, fosfor og kvælstof), som vedrør det konkrete materiale.
7. Anvendelse af tang og/eller filtermateriale skal ske i overensstemmelse med deklarationen, men skal samtidig overholde vilkår i denne tilladelse.
8. Udspredningen må kun ske i forbindelse med jordbearbejdningen forår eller efterår.
9. Udspredning i perioden fra høst til 20. oktober må kun ske på arealer, hvor der er afgrøder samme vinter.
10. Tang og/eller filtermateriale skal udsprede i tør tilstand og på en måde, som sikrer en jævn fordeling.
11. Der må ikke oplagres mere tang og/eller filtermateriale end der udsprede i vækstsæsonen 2022/2023. Oplaget må derfor samlet ikke have mere end 170 kg N/ha.
12. Ved oplag og udspredning skal sikres, at der ikke er fare for afstrømning til søer, beskyttede naturarealer, vandløb eller dræn, også i tilfælde af tøbrud og/eller kraftig regn.
13. Oplag og udspredning må ikke give anledning til forurening af grundvandet, væsentlige gener eller uhygiejniske forhold.
14. Oplag må ikke placeres indenfor beskyttet natur, NFI og/eller BNBO (se bilag 1).

---

<sup>3</sup> Herunder bestemmelserne i gødningsanvendelsesbekendtgørelsen, BEK nr. 1551 af 02/07/2021

15. Indhold af stoffer i tang og/eller det brugte filtermateriale må ikke overskride grænseværdierne angivet i bilag 2 i bekendtgørelse om anvendelse af affald til jordbrugsformål.

### **Klagevejledning**

Jf. § 30 stk. 1 i bekendtgørelse om anvendelse af affald til jordbrugsformål, kan afgørelser efter § 6 i bekendtgørelsen ikke påklages til anden administrativ myndighed, når den vedrører under 10.000 ton affald pr. år. Denne afgørelse kan derfor ikke påklages.

Et eventuelt søgsmål til prøvelse af de enkelte afgørelser skal ifølge miljøbeskyttelsesloven, §101, være anlagt senest 6 måneder fra dags dato.

Med venlig hilsen

Pia Frøslev  
Miljømedarbejder

### **Sendt i kopi til:**

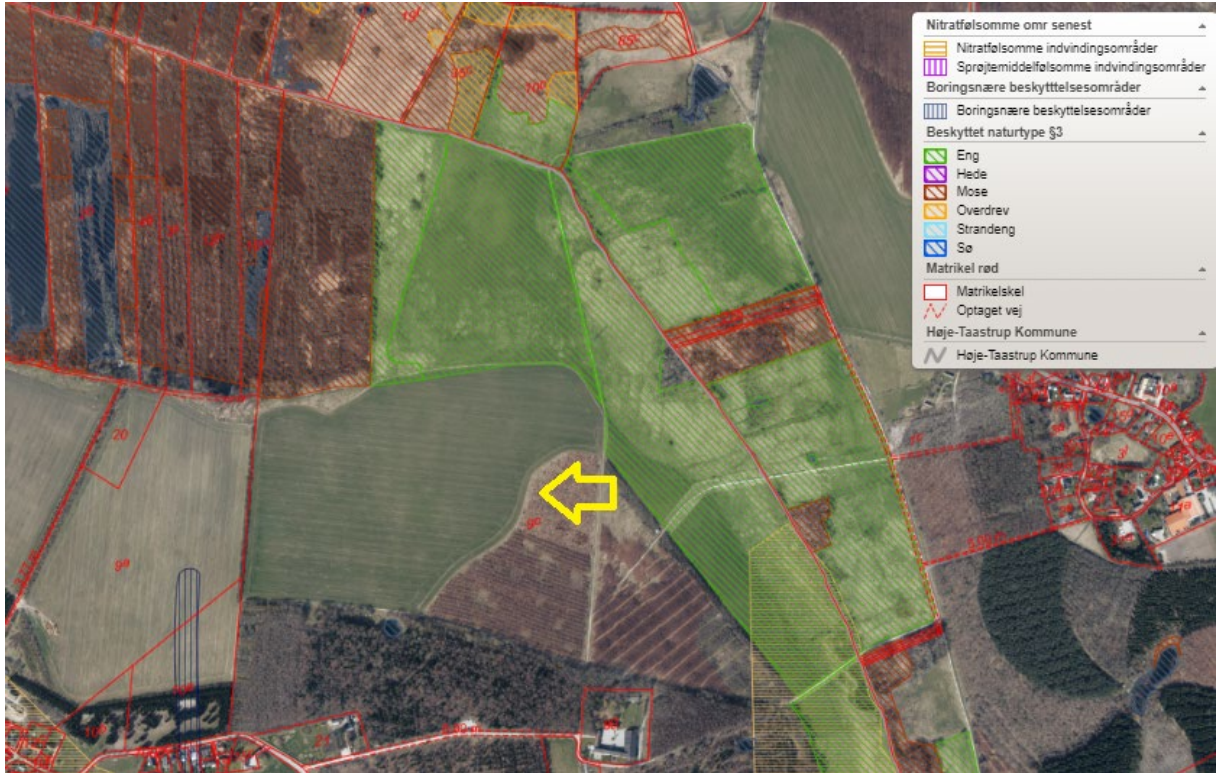
Styrelsen for Patientsikkerhed, Tilsyn og Rådgivning Øst, [trost@stps.dk](mailto:trost@stps.dk)  
Fødevarestyrelsen, [email@fvst.dk](mailto:email@fvst.dk)  
Naturstyrelsen, Førstballevej 2, 7183 Randbøl, [jsp@nst.dk](mailto:jsp@nst.dk)

### **Vedlagt**

Bilag 1: Arealer, hvor der er ekstra behov for at passe på grundvandet  
Bilag 2: Miljøteknisk vurdering

## Bilag 1 Arealer, hvor der er ekstra behov for at passe på grundvandet

Tang og/eller brugt filtermateriale/filtermateriale må ikke spredes på arealer med beskyttet natur og/eller arealer, hvor der er ekstra behov for at passe på grundvandet.



Areal angivet i ansøgningen ligger udenfor arealer med beskyttet natur og/eller arealer, hvor der er ekstra behov for at passe på grundvandet.



## Bilag 2: Miljøteknisk vurdering

### Produktbeskrivelse

Tang og brugt filtermateriale, stammer fra produktionen af pektin og carrageenan hos virksomheden CP Kelco ApS.

Carrageenan og pektin benyttes som stabilisatorer (fortykkingsmidler) i levnedsmidler og kosmetik. Carrageenan fremstilles af tang mens pektin fremstilles af citruskaller.

Carrageenan og pektin udvindes ved en ekstraktionsproces med opløsning i varmt vand. CP Kelco ApS tilsætter ikke stoffer til vand og råvarer før filtreringen.

Perlit er en sten af vulkansk oprindelse bestående af natrium-, kalium- og aluminiumssilikater. I tidligere sager har kommunen fået oplyst, at filtermaterialet ikke indeholder partikler med krystallinske stoffer, som kan være skadelige for mennesker eller dyr.

Filtermaterialet fra henholdsvis carrageenan- og pektinproduktionerne sammenblandes efter brug og renses med skyllevand, hvorefter det tørres.

Det afvandede og tørrede filtermateriale indeholder rester af organisk materiale og har hermed indhold af kalk, fosfor og kvælstof. Der kan dog også være tungmetaller og miljøfremmede stoffer som stammer fra råvarerne.

### Analyse af brugt filtermateriale og tang, prøvedato 19-01-2018 og 22-04-22:

	Filtermateriale, mg/kg ts	Tang, mg/kg ts	Grænseværdi, mg/kg ts
<b>Cadmium</b>	< 0,03	0,12	0,8
<b>Kviksølv</b>	< 0,01	< 0,01	0,8
<b>Bly</b>	< 2	< 2	120
<b>Nikkel</b>	1,2	< 1	30
<b>Chrom</b>	3,6	< 1	100
<b>Zink</b>	< 2	< 2	4.000
<b>Kobber</b>	< 3	< 2	1.000
<b>LAS</b>	<50	<100	1.300
<b>Σ PAH</b>	i.p.	i.p.	3
<b>NPE</b>	i.p.	i.p.	10
<b>DEHP</b>	<2	< 2	50

### Analyse af brugt filtermateriale og tang, prøvedato 24-06-2021 og 22-04-2022:

	Filtermateriale	Tang
<b>Tørstof</b>	19,1%	28%
<b>Fosfor (P)</b>	< 50 mg/kg	39 mg/kg
<b>Kvælstof (N)</b>	1.300 mg/kg	2.800 mg/kg

	Kg total N/ha	Kg materiale pr ha	Total mængde (19,6 ha)
<b>Filtermateriale</b>	170	130,8	2560
<b>Tang</b>	170	60,7	1190

### Ansøgte anvendelse til gødskning af landbrugsjord

Tang og filtermateriale ønskes anvendt på marker/landbrugsjord, da det vurderes at have en gødningsværdi og en strukturforbedrende effekt. Affaldet leveres og henligger i markstakke indtil brug i samme vækstsæson. Det udspreddes som tørt/fast og ikke som flydende affald.

### Vurdering af sundhed

På baggrund af udtalelser fra hhv. embedslægen og Fødevarestyrelsen i forbindelse med en anmeldelse om udspreddning af filtermateriale fra CP Kelco et andet sted i kommunen, er det vurderingen, at der ikke er hverken sundhedsskadelige effekter eller risiko for overførsel af smitsomme husdyrsygdomme forbundet med udspreddningen.

### **Vurdering af påvirkning af jord og grundvand**

Kommunen vurderer på baggrund af oplysningerne fra CP Kelco, at det ikke er relevant at analysere for andre stoffer end fosfor, kvælstof, cadmium, kviksølv, bly, nikkel, krom, zink, kobber, LAS,  $\Sigma$  PAH, NPE og DEHP.

Den fremsendte analyse viste, at stofferne cadmium, kviksølv, bly, nikkel, krom, zink, kobber, LAS,  $\Sigma$  PAH, NPE og DEHP med stor margen overholder grænseværdier i bilag 2 i bekendtgørelse om anvendelse af affald til jordbrugsformål mht. de tørstofrelaterede grænseværdier. Der er overskridelser mht. de fosforrelaterede grænseværdier, men jf. bekendtgørelsen er det nok at analyseværdierne *enten* overholder de tørstofrelaterede grænseværdier *eller* de fosforrelaterede grænseværdier.

Indholdet af tørstof, totalfosfor og totalkvælstof kan variere en del. Derfor sættes vilkår om, at der skal være en analyse af det konkrete parti tang eller filtermateriale mht. tørstof, fosfor og kvælstof.

Mark ligger indenfor et område med værdifuldt grundvand, men ikke indenfor areal, hvor der er ekstra behov for at passe på grundvandet. Se nitratfølsomme indvindingsområder (NFI) og boringsnære beskyttelsesområde (BNBO).

En række naboejendomme har borer til drikkevand. Ingen ligger dog mindre end 10 meter fra markerne.

En del af matriklen har beskyttet natur, men selve marken ligger ikke indenfor disse arealer.

Ved gødsning af markarealerne øges risiko for nedsivning af nitrit og nitrat til grundvandet. Kommunen vurderer, at dette reguleres via bestemmelserne i gødningsanvendelsesbekendtgørelsen og bekendtgørelse om anvendelse af affald til jordbrugsformål.

Oplag med tang og filtermateriale kan medføre en øget udvaskning af næringsstoffer. Derfor sættes vilkår om at oplag ikke placeres indenfor beskyttet natur, NFI eller BNBO.

Jf. § 25 i bekendtgørelse om anvendelse af affald til jordbrugsformål må der med affald ikke tilføres jorden mere end 7 tons tørstof pr. ha pr. år beregnet som et gennemsnit over 10 år. Derfor sættes dette som vilkår.

Indholdet af perlit vil efterfølgende være synligt, men kommunen opfatter ikke de efterladte sten som en deponering af affald.

Jf. § 26 stk. 1 i bekendtgørelse om anvendelse af affald til jordbrugsformål må det brugte filtermateriale kun udsprede på marker hvor indhold af tungmetaller i jorden ikke overskrider jordkvalitetskriterierne i bekendtgørelsens bilag 4. Kommunen har ret til at udtage jordprøver til analyse. Pga. markernes beliggenhed og fremsendte analyser vedr. filtermaterialet, vurderes dette dog ikke relevant.

Tang og filtermateriale forventes kun i meget ringe grad at genere nærmeste boliger med lugtgener, derfor sættes ikke vilkår om udspredning tæt på boliger. Der sættes dog vilkår om at oplag og udspredning ikke må give anledning til væsentlig gene. Herudover gælder almindelige regler vedrørende landbrugsdrift.